

# KAPAN WAÉ TSUNAMI TEKA, AWAKÉ DHÉWÉ SIAGA NGADHEPI

TATCARA PEPELING SEPISANAN BAB TSUNAMI  
NGUNDHAKAKÉ KATRAMPILANING MASYARAKAT LOKAL



Tsunami Early Warning System  
**giz** International Services  
Capacity Building in  
Local Communities

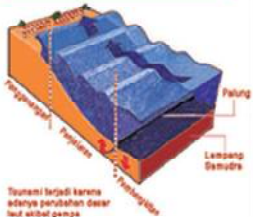
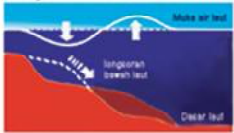
# KAPAN WAÉ TSUNAMI TEKA, AWAKÉ DHÉWÉ SIAGA NGADHEPI



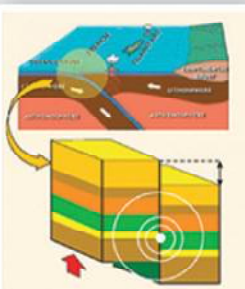
Tsunami Early Warning System  
giz International Services  
Capacity Building in Local Communities

## Beberapa Penyebab Tsunami

♦ Tsunami disebabkan longsor bawah laut



♦ Tsunami akibat gunung berapi



# MANGERTÈNI BEBAYA LAN RISIKONÉ



Tsunami yaiku salah sawijining alun segara kang gedhéné kaliwat-liwat. Alun iku dumadi amarga anané lindhu, gunung njeblug, lan isa uga amarga longsoré lemah sangisoring samudra. Alun kang gedhé iku tansah mbebayani, lan isa tumuju ing sadhengah papan kanthi cepet.

Lindhu kang ana ing Samudra Hindia iku cedhak karo gisik-gisik (pantai) ing Indonesia. Lakuné tsunami tumuju ing gisik cepet banget. Alun tsunami kang sepisanan tumuju ing gisik mau kurang saka sa jam. Tsunami awujud alun pirang-pirang, alun siji lan sakbanjuré kira-kira 10 nganti 60 menit.



Sawetara sadurungé tsunami, banyu segara katon suda lan iwak-iwak uga katon lelumpatan amarga asating banyu.

Aja pisan-pisan nyoba njupuki iwak-iwak kuwi, nanging énggala ngadoh saka gisik.

**Sliramu uga bisa ngrasakaké angin banter kang ujug-ujug teka saka arahing segara, malah isa ngambu asining banyu segara. Ambu iku uga dadi tandhaning tsunami.**

**3**



Tsunami ing Indonesia akèh-akèhé amarga ananing lindhu tektonik. Manawa sliramu dumadakan ngrasakaké obahing lemah kang kuwat, énggala ngadoh saka gisik lan kali.

4





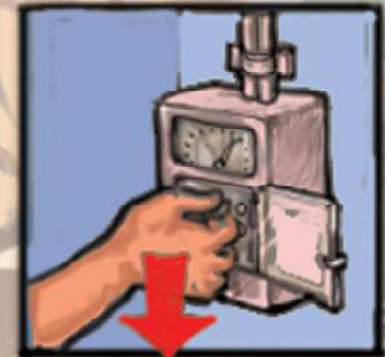
Menawa ana lindhu, wong-wong kudu mangertèni apa kang kudu dilakoni. Menawa lagi ana ing sajeroning omah, ora perlu metu saka omah. Mlebua ngisor méja utawa gawang lawang supaya ora ketiban barang-barang. Menawa lagi ing sanjabaning omah, ngadoha saka wit, bangunan kang dhuwur lan kabel listrik. Ndhodhok lan njagani sirah nganti lindhuné mandheg. Menawa lagi ana ing njero montor, mandhega lan aja metu saka montor nganti lindhuné mandheg.

# 5



# 6

Lindhu bisa teka sawayah-wayah,  
lan ora bisa dikira-kira.  
Akèh cara kang bisa dilakoni  
**sadurungé ana lindhu.**  
Tengerana endi papan kang aman  
lan endi kang mbebayani ing sajeroning  
omahmu lan papanmu nyambut gawé.  
Tengerana papan kanggo matèni banyu,  
gas lan listrik. Ajara P3K,  
lan golèka informasi!



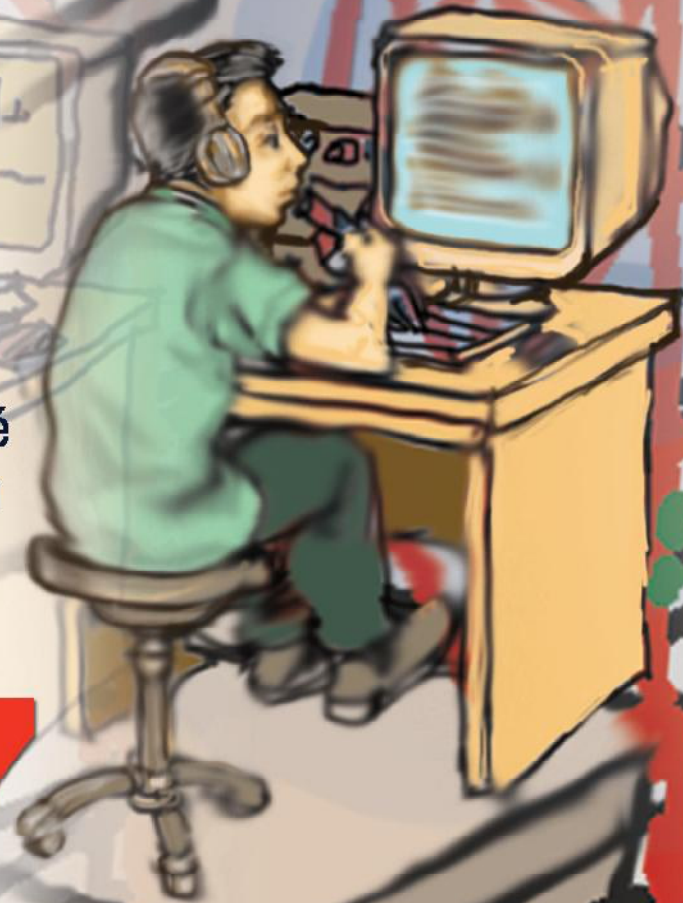


## NGIRA-IRA TEKANÉ TSUNAMI

Ing Indonesia, BMKG utawa Badan Meteorologi, Klimatologi lan Geofisika - tansah migatèkaké ananing lindhu lan owahing kahanan segara. Para winasis banjur nemtokaké papan ngendi lan gedhéning lindhu kang wis kacathet ing seismograf.

Menawa samangsa-mangsa ana tsunami, BMKG énggal ngandhani masyarakat. BMKG uga tansah ngawat-awati dhuwur-cethèké kahanan samudra supaya bisa antuk katerangan luwih cetha bab tekaning tsunami lan papan kang bakal tinuju. Nalika bebaya wis kliwat, BMKG uga ngirim kabar '**Tsunami Wis Rampung**' (utawa **Ancaman Tsunami Berakhir**) kang tegesé kahanan wis aman lan para warga bisa bali menyang papané dhéwé-dhéwé.

7



## NYEBARAKÉ PEPÉLING


Kabar kang isiné pepéling  
saka BMKG kuwi  
digiyaraké langsung  
liwat radio lan télévisi.

8



Pesen iku uga dikirimaké marang warga masyarakat. Sliramu bisa ngandhani warga liyané supaya waspada nggunakaké piranti kang wis cumepak ing papanmu. Piranti iku bisa arupa sirine, pengeras suara mesjid, loncèng gréja utawa wara-wara lan pituduh kang digiyaraké nganggo mégaphone.





Kanggo ngandhani warga liya  
kang ana ing sakiwa-tengenmu uga  
isa nggunakaké kenthongan.

10

# 11

Sawisé ana lindhu, bisa uga télpon mati, amarga rusaking piranti jaringan utawa saking akèhing wong kang nggunakaké télpon.

Biasané ing kahanan kaya ngéné saben wong kepingin arep sesambungan karo sanak-saduluré utawa kancané kanggo ngabaraké keslametané.

Kanggo ngawékani pedhoting sambungan télpon amarga kakèhan kang télpon, mula gunakna télpon saperluné wae. Utawa, menawa ana kedadéyan sing mbebayani banget lan darurat.



# 12

## TANGGAP MARANG PEPÉLING

Sadurungé ana tsunami, tansah dicawisaké “Tas Siaga” kang isiné layang-layang wigati lan ana ajiné, kayata sertifikat, dhaftar télépon kang wigati, dhuwit sacukupé, panganan kang awèt, kemul, klambi lan kathok, obat-obatan, piranti kanggo resesik awak, lampu sènter, batré, lan piranti pokok liyané.





Mèlua gladi tanggap siaga ing lingkunganmu kanggo sinau bab tatacara pepéling kawitan menawa ana tsunami, siaga ing kahanan darurat, golèka kabar tambahan saka poster lan

selebaran sing dibagèkaké. Sliramu uga kudu mesthèkaké menawa bocah-bocah, ibu-ibu lan wong kang cacat supaya antuk kawigatèn kang mirunggan.

14



Kanggo mangertèni menyang ngendi kudu lunga nalika dumadakan ana bebaya iku, warga masyarakat mbutuhaké rancangan évakuasi kang pener. Titilaksana baku (SOP utawa Prosedur Tetap) kang nggambaraké tatacarané ngungsi lan sapa sing kudu nindakaké apa lan kapan ing kahanan darurat iku uga ana ing rancangan évakuasi mau.





# 15

Piranti kang ora kalah wigati yaiku blabag gedhé kang isiné gambar peta évakuasi lan tandha panah ing sadalan-dalan kang kanggo ngungsi.

**Sekolahan-sekolahan ing papan kang nguwatirake.**

**Para guru kudu mapan bareng karo para muridé, banjur ngungsi bebarengan tumuju papan kang luwih aman ing sajabaning papan kang ndrawasi iku.**

**Ing papan pangungsèn, para guru kudu njaga murid-muridé nganti tsunami mandheg. Sabanjuré para wong tuwa methuk anak-anaké.**

**Saben sekolah kudu tansah nglakoni latihan ngungsi amarga tsunami.**

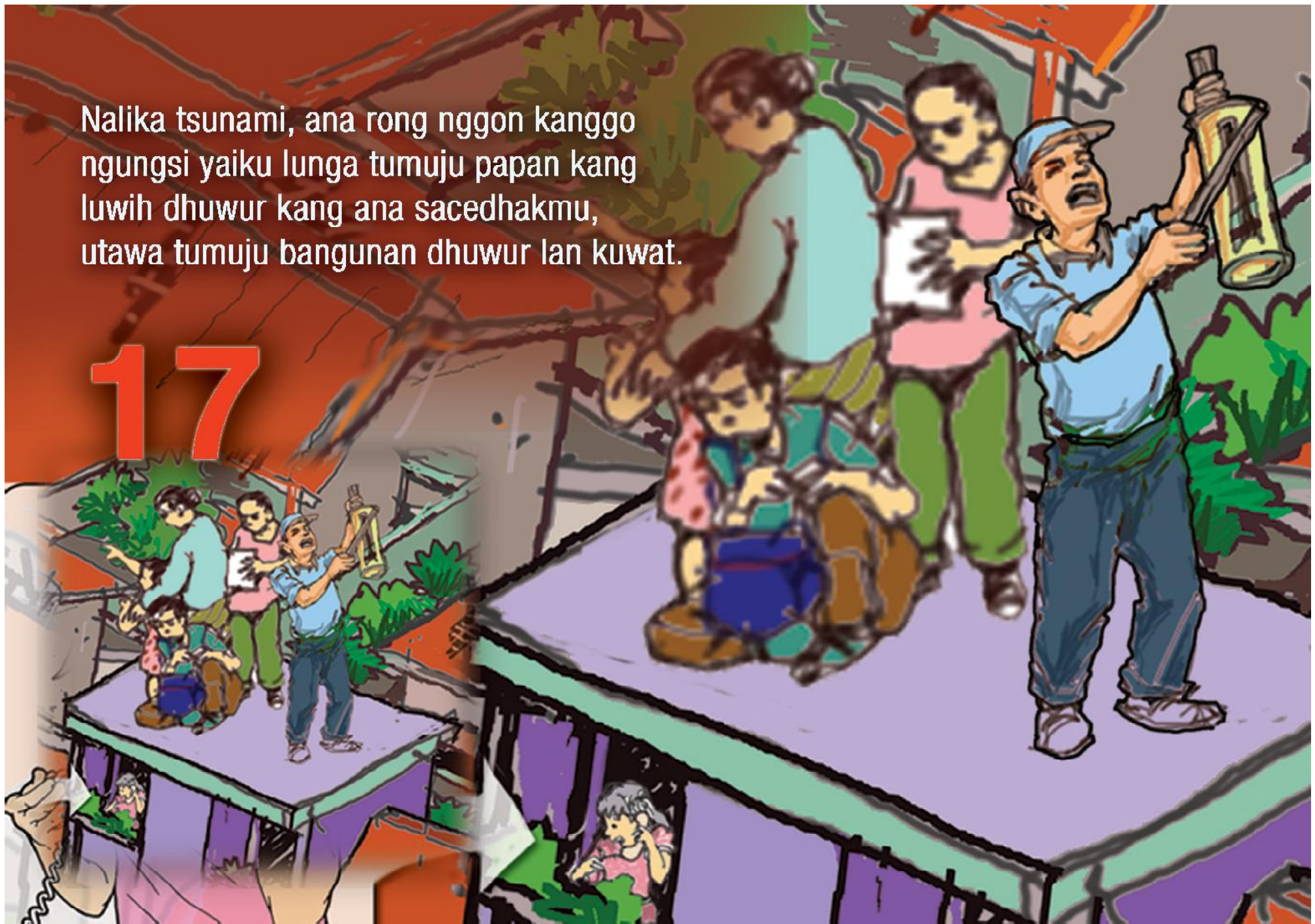
**Tanggap siaga marang bebaya kudu dadi kawigatèn tumrap sapa waé lan dilebokaké ing pasinaon sekolah.**

**16**



Nalika tsunami, ana rong nggon kanggo ngungsi yaiku lunga tumuju papan kang luwih dhuwur kang ana sacedhakmu, utawa tumuju bangunan dhuwur lan kuwat.

17





Ngerti papan kanggo nglumpuk  
sawetara kang digawé PMI utawa  
kelompok jagabaya liyané,  
iku wigati banget.

18

19



SAR ing gisik kang tugasé nggolèki lan nylametaké warga kudu nunggu nganti ana kabar “Kabèh Wis Aman” kang digiyaraké déning pemerintah.



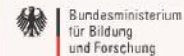


# KAPAN WAÉ TSUNAMI TEKA, AWAKÉ DHÉWÉ SIAGA NGADHEPI



Tsunami Early Warning System  
giz International Services  
Capacity Building in  
Local Communities

# KAPAN WAÉ TSUNAMI TEKA, AWAKÉ DHÉWÉ SIAGA NGADH



Contact :

**GIZ Office Jakarta**  
Menara BCA 46th floor  
Jl. M.H. Thamrin No. 1  
Jakarta 10310

T: + 62 21 2358 7111  
F: + 62 21 2358 7110

E: [giz-indonesien@giz.de](mailto:giz-indonesien@giz.de)  
I: [www.giz.de/indonesia](http://www.giz.de/indonesia)  
[www.gitews.org/tsunami-kit](http://www.gitews.org/tsunami-kit)

Konsep & Naskah : Vidiarina dan Harald Spahn  
Desain & Gambar : Yayak Yatmaka 2007